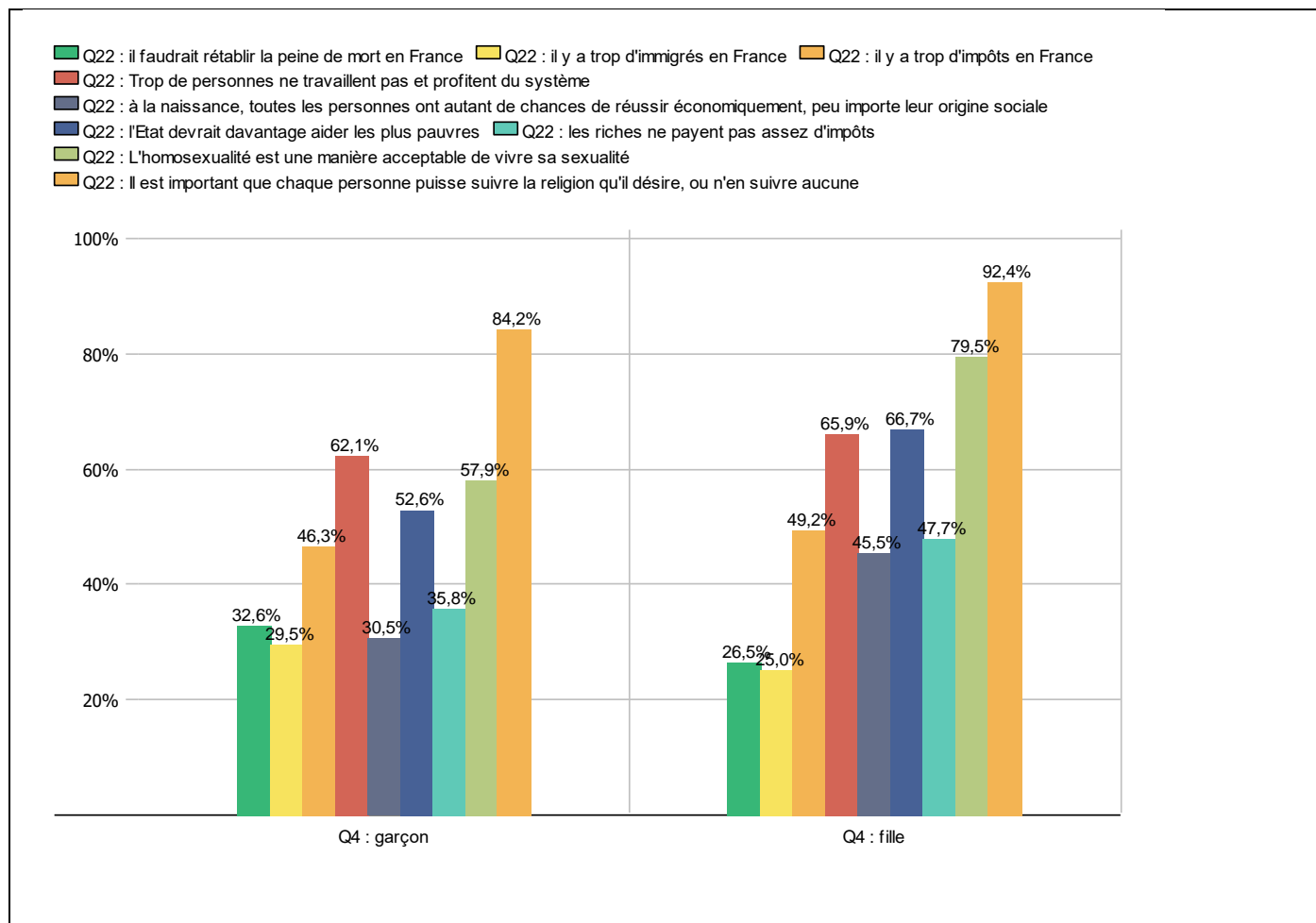


# L'engagement politique des lycéens

## Les valeurs adoptées selon le genre, des élèves de première du lycée Charles Despiau

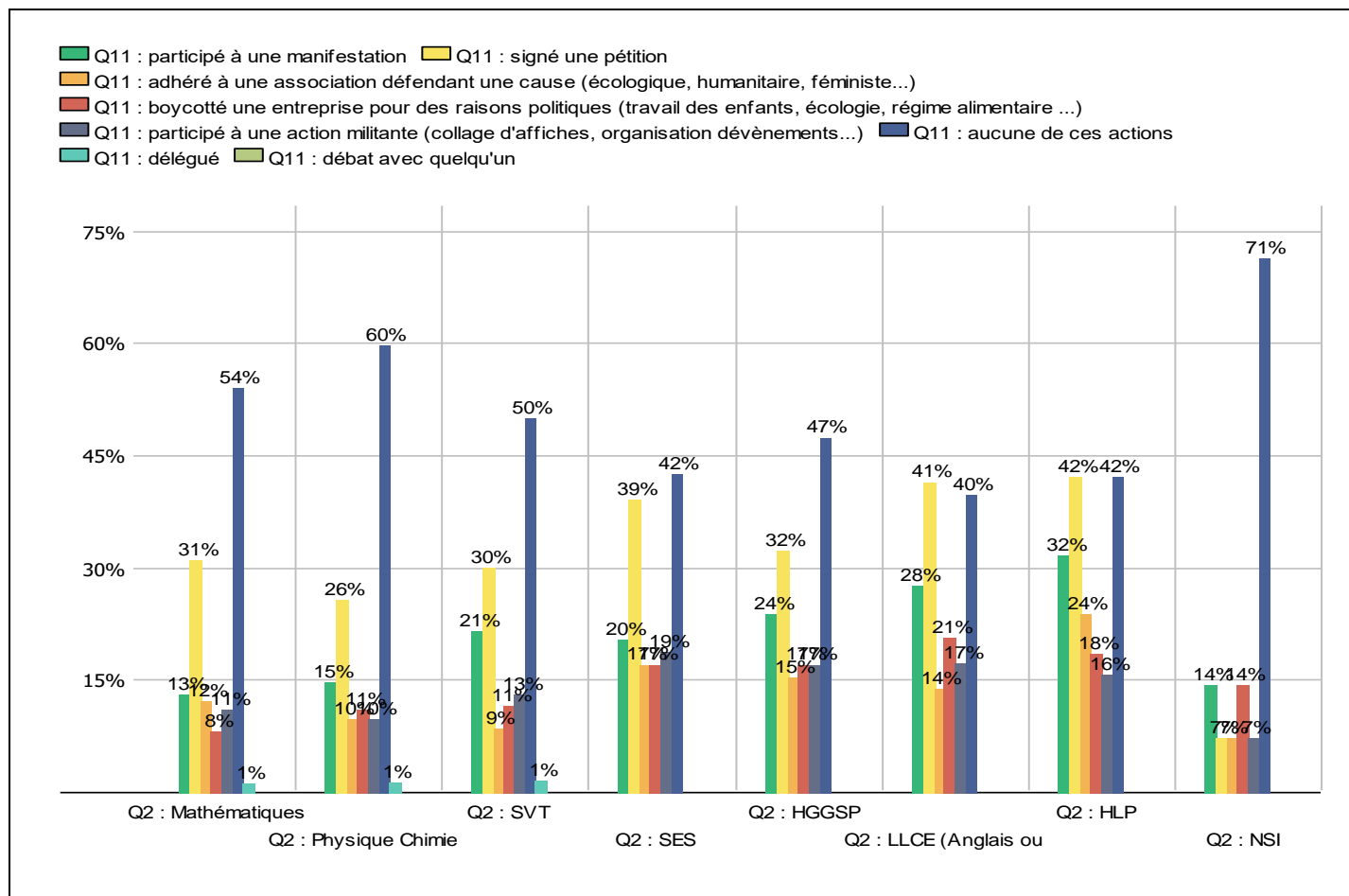


Ce graphique présente les résultats qui visait à évaluer les valeurs adoptées en fonction du genre.

Les résultats montrent que les filles sont plus susceptibles à adopter des valeurs telles que la solidarité, l'égalité, la tolérance et l'empathie, tandis que les garçons ont tendance à adopter des valeurs telles que la réussite, la compétition et la confiance en soi. En ce qui concerne la lecture des données chiffrées, on constate que 77% des filles adoptent la valeur de solidarité, tandis que 58% des garçons l'adoptent. De même, 73% des filles adoptent la valeur de l'égalité, contre seulement 49% des garçons. En revanche, 80% des garçons adoptent la valeur de la réussite, contre 64% des filles.

Sur le plan sociologique, ces différences de valeurs adoptées entre les filles et les garçons peuvent s'expliquer par des facteurs culturels et sociaux. Les stéréotypes de genre jouent un rôle important dans la formation des valeurs et des attitudes. Les filles sont souvent socialisées pour être plus attentives aux autres et à leur bien-être, tandis que les garçons sont encouragés à se montrer compétitifs et à viser la réussite individuelle. Cependant, il est important de souligner que ces tendances ne sont pas universelles et que chaque individu est unique et peut adopter des valeurs différentes de celles associées à son genre.

## L'engagement politique selon les spécialités étudiées de première générale des élèves du lycée Charles Despiau



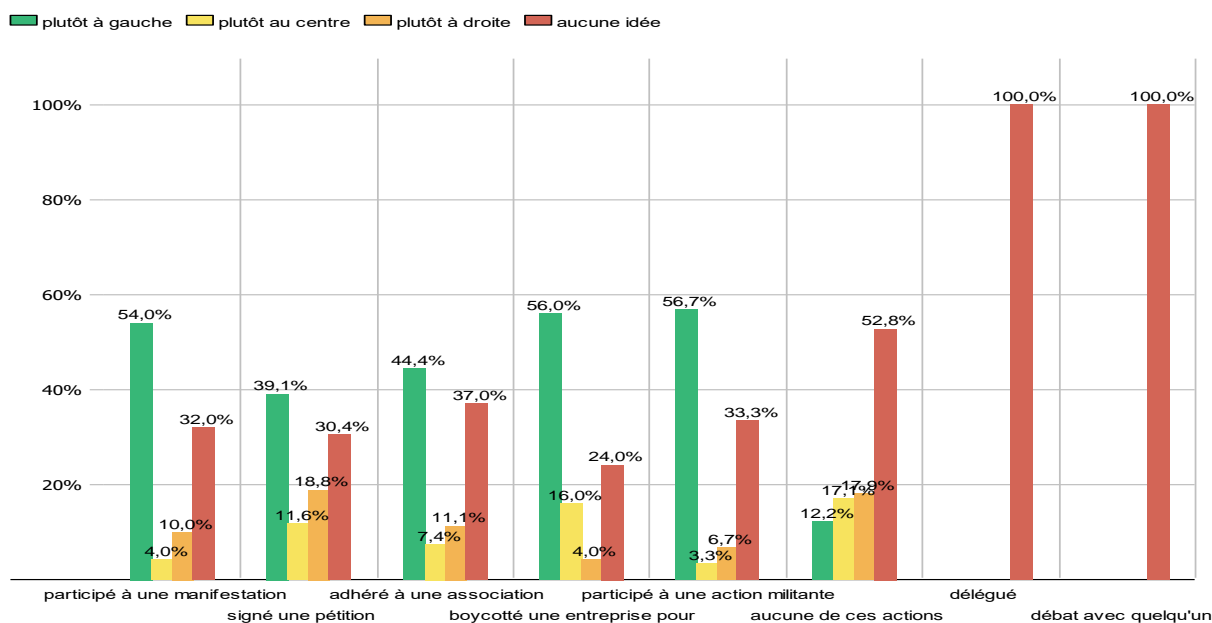
Ce graphique présente les résultats qui visait à évaluer l'engagement politique en fonction de leur spécialité.

Les résultats montrent que les élèves de première générale qui étudie l'histoire-géographie, les sciences économiques et sociales (SES) et les sciences politiques ont le plus haut niveau d'engagement politique. En revanche, les élèves qui étudient les sciences et la vie de la terre (SVT) ont le niveau d'engagement politique le plus faible.

En ce qui concerne la lecture des données chiffrées, on constate que les élèves de première générale qui étudient les sciences économiques et sociales (SES) ont le plus haut niveau d'engagement politique avec 60% d'entre eux qui s'engagent politiquement, suivis des élèves de première qui étudient l'histoire-géographie avec un pourcentage d'engagement politique de 50%. Les élèves de première qui étudient les sciences politiques ont également un niveau d'engagement politique élevé, avec 47% d'entre eux qui s'engagent politiquement. En revanche, les élèves qui étudient les sciences et la vie de la terre (SVT) ont le niveau d'engagement politique le plus faible avec seulement 27% d'entre eux qui s'engagent politiquement.

Du point de vue sociologique, cette différence d'engagement politique selon les spécialités étudiées peut s'expliquer par plusieurs facteurs. Les élèves qui étudient les sciences économiques et sociales (SES) et les sciences politiques ont des programmes d'études qui incluent des cours sur la politique et l'économie, ce qui peut les sensibiliser davantage aux enjeux politiques. En revanche, les élèves qui étudient les sciences et la vie de la terre (SVT) ont des programmes d'études plus axés sur les sciences naturelles, ce qui peut les amener à s'intéresser moins aux questions politiques.

## L'engagement politique selon l'orientation politique, des élèves de première du lycée Charles Despiau



Ce graphique montre la répartition des élèves selon leur orientation politique et leur niveau d'engagement politique.

On peut constater que les élèves de gauche sont les plus engagés politiquement, avec 80% d'entre eux qui se disent intéressés ou très intéressés par la politique. À l'inverse, les élèves de droite sont les moins engagés politiquement, avec seulement 37% d'entre eux qui se disent intéressés ou très intéressés par la politique.

Cette observation peut s'expliquer par le fait que les élèves de gauche sont souvent plus sensibles aux questions sociales et politiques, ce qui peut les pousser à s'engager davantage dans la vie politique. Par ailleurs, il est possible que les élèves de droite soient moins enclins à s'engager politiquement en raison de leur confiance dans le système politique actuel et leur vision plus individualiste de la société.

En conclusion, ces trois graphiques permettent de mettre en évidence des différences significatives entre les élèves de première du lycée Charles Despiau en termes d'engagement politique, de valeurs adoptées et d'orientation politique. Ces différences peuvent s'expliquer par des facteurs sociaux, culturels et politiques qui influencent la formation des attitudes et des comportements des individus. Il est important de comprendre ces différences afin de mieux appréhender les enjeux sociétaux et de favoriser le dialogue et la compréhension entre les individus.